

GUÍA DIDÁCTICA PARA PROFESORES Y ALUMNADO



LUZ DE GAS

LUNA

de Mayra Fernández

Creación y Dirección Escénica
Ici Díaz y Mayra Fernández



laboral
Centro de Arte y Creación Industrial

Con el apoyo de Laboral
Centro de Arte
y Creación Industrial

Gijón | Cultura
y Educación

Principado de
Asturias

Consejería de Cultura,
Política Lingüística
y Turismo



ANTES DE ABRIRSE EL TELÓN

¡Queridos amigos! Niños, niñas y profesorado de los diferentes colegios

¡La función va a comenzar!

Todas las personas que conformamos la compañía teatral “*Luz de Gas Teatro*” queremos invitaros a compartir con nosotros una pizca de diversión, juego, entretenimiento y aprendizaje.

En definitiva, una excusa para que, tanto alumnado como profesorado, se empapen de una atmósfera común de fantasía y emoción que les permita por unos minutos soñar.

¿Queréis jugar?... Pues lo primero que tenéis que hacer es, terminar de leer esta breve introducción, ayudaos de vuestros profesores o profesoras para poder entender mejor la idea principal de la obra.

Y después de esto... unos “consejos imprescindibles” para disfrutar y dejar disfrutar a los demás del espectáculo.

Primero...mantened los ojos muy abiertos.
Segundo...mantened las orejas muy abiertas.
Tercero... mantened la boca muy ¡cerrada!

Y finalmente... prestad mucha atención a todo lo que suceda en el escenario

¡Esperamos que lo disfrutéis!

PRESENTACIÓN

Tras la creación de espectáculos destinados a público adulto como fueron **“Voces”**, **“Tan noble reina como eres”** o **“Cartas a Lorca”** entre otros **Luz de Gas Teatro** se adentra de nuevo en la creación de un espectáculo para la infancia.

Es el deseo de enfrentarnos a ese público tan difícil y tan sincero lo que hace que nos embarquemos en el proyecto de **“Luna”**.

Los que nos dedicamos a la creación y a lo artístico tenemos la suerte de poder utilizar esta herramienta educativa, la “dramatización”, para acercarnos a la infancia y la juventud, y poner nuestro grano de arena. Los adultos tenemos en nuestras manos la difícil tarea de crear futuros espectadores. Afortunadamente el interés de los niños y niñas por acercarse a las Artes Escénicas es cada vez mayor, gracias a la creación de campañas escolares, ciclos de teatro familiar, etc.

A la hora de contar e interpretar para la infancia, hay que tener en cuenta numerosos factores, entre los que se encuentran:

- Crearles una inquietud artística que se prolongue en el tiempo.
- Conectarles con el mundo del arte.
- Educar de una forma amena y dinámica.
- Inculcarles valores educativos a través de lo lúdico.
- Abrirles las puertas de la sensibilidad, la estética.
- Provocarles distintas sensaciones y emociones, risa, llanto, empatía...
- Mostrarles diferentes disciplinas dentro de lo artístico, danza, música, canto, pintura, literatura, mimo, manipulación de títeres etc.
- Ofrecerles una alternativa de ocio distinta a los ordenadores, la televisión etc.
- Enseñarles a pensar por sí mismos.
- Invitar a la reflexión.
- Etc.

Todos estos factores y algunos más hacen que para nosotros la creación de un espectáculo para la infancia resulte tan interesante como enriquecedora.



MARCO PSICOPEDAGÓGICO EN “LUNA”

Si algo caracteriza a nuestra compañía es la firme confianza que tenemos en el Teatro como herramienta de transformación social. Es por ello por lo que en esta ocasión apostamos por hacer un espectáculo para “**TODOS**” los públicos en el más amplio sentido de la palabra.

Esto supone para la Compañía un gran reto escénico ya que la propuesta se adentra no solo en el trabajo interpretativo, haciendo uso de las herramientas tradicionales, sino que además explora ahora una nueva forma de comunicación a través de la lengua de signos, generando de ese modo un espectáculo inclusivo.

Nuestros objetivos en ese sentido serán los siguientes:



- El principal objetivo es crear un espectáculo apto para todo tipo de públicos en el más amplio sentido de la expresión.
- Hacer consciente al público de la existencia de personas con capacidades diferentes.
- Invitar a la reflexión sobre las inteligencias múltiples.
- Explorar las posibilidades que ofrece el lenguaje no verbal.
- Generar complicidad entre la intérprete y el público asistente a la representación.
- Buscar herramientas a lo largo del proceso de creación que nos ayuden a llegar todos y cada uno de los espectadores y espectadoras.

OBJETIVOS DE LA GUÍA EDUCATIVA

ANTES DE VER EL ESPECTÁCULO

- Despertar el interés en los alumnos-as y familiarizarlos con parte del contenido de la obra



DESPUÉS DE VER EL ESPECTÁCULO

- Fomentar el sentido crítico del alumnado, su participación y defensa de posturas personales.
- Trabajar e impulsar la reflexión a través del análisis de frases, actitudes y comportamiento de los personajes, temas relacionados con la obra...
- Tomar conciencia de la responsabilidad individual que tenemos en algunas de las emociones y estados de ánimo de las personas próximas a nosotros y nosotras, fomentando la empatía.
- Impulsar la imaginación y la creatividad como vehículo de comunicación en las actividades de carácter lúdico.
- Despertar el interés por la cultura (cine, teatro, danza, etc...), educando en valores.





METODOLOGÍA SUGERIDA

- Trabajo en pequeños grupos o individualmente si el profesor o profesora lo considerara oportuno.
- Ejercicio de brainstorming (nube de ideas) para que se genere una amplia diversidad de opiniones e ideas que sirvan como hilo conductor de un debate grupal posterior.
- Juego de roles, indicado para reforzar actitudes ya adquiridas o inculcar nuevas fomentando la capacidad empática de los y las participantes.
- Puede ser interesante hacer alguna actividad creativa basada en la estética del espectáculo como por ejemplo jugar con cajas de cartón a crear distintos espacios (Véase ejercicio número13).

SINOPSIS

"LUNA"

Luna quiere contárnoslo todo. Quiere que sepamos como alcanzó sus sueños, como llegó a ser la mujer que es hoy en día. Luna nació con un déficit severo de audición, lo que le puso las cosas un poquito más difíciles que al resto, ¿o tal vez no? Luna quiere bailar, pero... ¿puede una niña sorda bailar? Ella lo hace. Baila las cosas que le gustan y baila las cosas que no le gustan.

"Luna" es un espectáculo repleto de luz, de movimiento, de palabras, de signos, de objetos, de "capacidades diferentes", de "inteligencias múltiples". Porque no siempre ser diferente es una desventaja.

LUNA ES UNA PROPUESTA FAMILIAR DE TEATRO ACCESIBLE A PERSONAS SORDAS, OYENTES Y SIGNANTES

EDAD RECOMENDADA

A partir de cinco años y público familiar



FICHA ARTÍSTICA Y TÉCNICA

ACTRIZ.....	Ici Díaz
MANIPULACIÓN DE TÍTERES Y OBJETOS.....	Mayra Fernández
INTÉRPRETE DE LSE.....	Ana Mier García
FORMACIÓN EN LSE.....	Fundación Vinjoy
DISEÑO Y CONFECCIÓN DE VESTUARIO.....	Azucena Rico
ESCENOGRAFÍA.....	Tamara Norniella y Luz de Gas Teatro
TÍTERES Y OBJETOS.....	Tamara Norniella y Azucena Rico
DISEÑO DE ILUMINACIÓN.....	Álvaro Celemín
AUDIOVISUAL.....	Marcelino Sánchez y Álvaro Celemín
GRABACIÓN DE VIDEO.....	Fernando Cruz
MÚSICA ORIGINAL.....	Nacho Ortega
ESPACIO SONORO.....	Nacho Ortega
TÉCNICO EN GIRA.....	Álvaro Celemín
FOTOGRAFÍA CARTEL.....	J.R. Navarro
DISEÑO GRÁFICO.....	Carlos Cancio
TEXTO ORIGINAL.....	Mayra Fernández
CREACIÓN Y DIRECCIÓN ESCÉNICA.....	Ici Díaz y Mayra Fernández



EL TEXTO

“Luna” es un texto de creación propia escrito por Mayra Fernández; autora también de otras piezas infantiles y juveniles como “Son-Nidos” (Premiada como mejor espectáculo Infantil 2005 en la Gala de las Artes Escénicas de Asturias) “Menudu safari”, “Despierta costurera”, “Tic-tac”, “Blanca y el arco iris”, “Choff” o “Llamémoslo X”



LA LENGUA DE SIGNOS

La lengua de signos es una lengua natural de carácter visual, gestual y espacial con gramática propia que reúne todas las características y cumple las mismas funciones que cualquier otra lengua oficial.

No hay una única lengua de signos en el mundo, cada país tiene una o varias lenguas de signos que han evolucionado en el seno de sus comunidades lingüísticas, con independencia de las lenguas orales.

En España, está la lengua de signos española y la lengua de signos catalana. La lengua de signos facilita el aprendizaje en general, así como el acceso a la lengua oral, además de propiciar la participación e inclusión social. La lengua de signos suma.

Uno de nuestros deseos con este espectáculo es que puedan verlo y disfrutarlo personas signantes, por tanto, la lengua de signos tiene una presencia importante en la puesta en escena de “Luna”.



FICHA DIDÁCTICA “LUNA”

A continuación, sugerimos una serie de ejercicios relacionados con la obra de teatro.

Estos son solo una pequeña muestra que da cuenta de la amplia variedad de actividades que pueden realizarse al término de la función.

Los ejercicios están pensados para niños y niñas entre cinco y los nueve años, este trabajo no es más que una guía, va ser por tanto labor de los y las docentes adaptarlo a las características del colectivo con el que se va a trabajar atendiendo a aspectos como la edad, los intereses o motivaciones del grupo.

Para lograr una mayor implicación y despertar el interés por la obra y su contenido, creemos conveniente realizar un trabajo previo de investigación y puesta en común de la información recogida.



ANTES DE VER EL ESPECTÁCULO

- Buscar alguna información sobre la lengua de signos
- Buscar información, sobre personas con déficit auditivo



"LUNA"

DESPUÉS DE VER EL ESPECTÁCULO

1.- Impresión general sobre la obra:

- ¿Qué es lo que más os ha gustado de la obra y por qué?
- ¿Hay algún detalle en concreto que os haya llamado la atención?
- ¿Qué os ha parecido la música, el vestuario, la escenografía?

2.- ¿Qué te sugiere el título de la obra?

3.- ¿Qué temas se tratan en la obra?

4.- ¿Cuál es el mensaje o mensajes que nos quiere transmitir la autora?

5.-

- ¿Cuántos personajes aparecen en la obra?
- ¿Cuál de todos ellos te gustó más?
- ¿Por qué?
- ¿Qué papeles/funciones cumplen los personajes dentro de la obra?



6.- ¿Qué cosas crees que podrías hacer con un montón de cajas como las que salen en el espectáculo? ¿Te atreves a hacer una casa o una montaña por ejemplo?

7.- Siguiendo con las cajas de cartón, ¿Por qué no dibujamos diferentes cosas en cada una de ellas para componer después una figura global?



8.- ¿Por qué no hacemos algo divertido? ¿Dibujamos la cara de un personaje en cada caja? ¿Y si nos la colocamos en la cabeza? ¿Qué personajes somos ahora?

9.- Ahora pensad que no sois el alumnado, ahora sois los profesores ¿Cómo podéis explicar a vuestros compañeros todo lo que sabéis sobre la lengua de signos?

10.- ¿Os habéis sentido identificados/as con Luna? ¿por qué?

11.- Vamos a poner en práctica lo que planteábamos en la pregunta anterior.

- Por parejas alguien va a interpretar el papel de Luna y alguien el de su madre, su padre, la doctora etc.... ¿Os atrevéis a improvisar una escena?

12. – Jugad a comunicar mediante signos algunas frases sencillas como, por ejemplo:

- Tengo frío
- Me estoy haciendo pis
- Hace mucho calor
- Me encanta jugar al tenis
- Te quiero
- Estoy muy triste
- Me siento feliz



13.- Después de ver como Luna ha conseguido su sueño ¿Crees que tú podrás conseguir el tuyo? ¿Cuáles son vuestros sueños?, ¿Tenéis alguna limitación para conseguirlos?

14.- Enumera todas s emociones que fueron apareciendo a lo largo de la función en cada uno de los personajes, ¿Qué emociones te despertó a ti la obra?



15.- Signo mi nombre

- En el espectáculo “Luna” hace un signo para referirse a su amiga Alba y otro para Diego.
- Una actividad que no puede faltar es la iniciación en lengua de
- signos. Consiste en pensar entre todos/as un signo para cada
- niño/a, este signo suele ir asociado a alguna o varias características
- propias, únicas de cada niño/a y que nos dé identidad personal.

16. – Decimos ahora nuestro nombre con el dactilológico:

- Con ayuda del abecedario dactilológico de LSE cada niño y niña, profesor y profesora aprenden a decir su nombre.



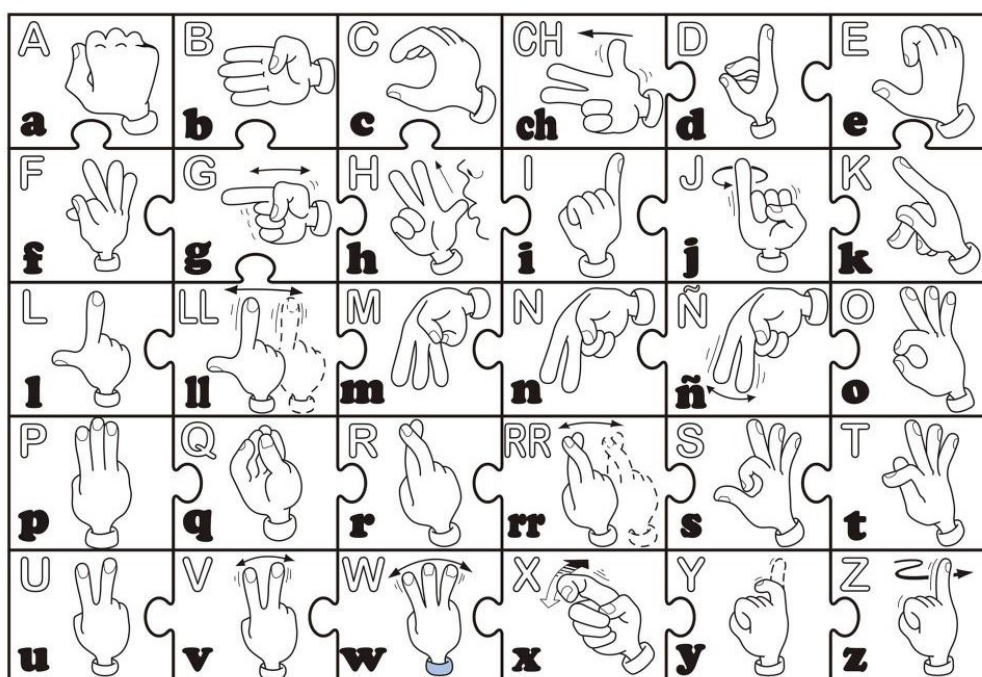
17. - Juguemos a coreografiar una canción con lengua de signos.

- Una forma divertida de tomar conciencia de la manera en la que se comunica nuestra protagonista “Luna”, es utilizar la lengua de signos como un juego.
- Busquemos una canción sencilla en YouTube que esté signada y aprendámosla entre todos, cuando lo hagamos al mismo tiempo será casi como una coreografía.

18. - Coloreando mi nombre en lengua de signos

- Una variante de la actividad anterior sería, por ejemplo
- dibujar o entregar ya hechos unos papeles en los que aparezca
- todo el alfabeto y su correspondiente signo. De forma que
- nuevamente cada uno de ellos pueda colorear las letras que forman
- su nombre o el de sus familiares.

ALFABETO DACTILOLÓGICO ESPAÑOL



19. - Bailando el silencio

- Por último, al igual que “Luna” hace en el espectáculo jugaremos con los niños y niñas a bailar el silencio. Partiremos no obstante de que se muevan llevados por algún ritmo que les propongan los y las profes o alguna música divertida, pero una vez que estén disfrutando del movimiento se les irá quitando el sonido hasta que solo se escuche el silencio. La idea es que ellos/as se concentren y sigan moviéndose guiados tan solo por lo que les transmite ese silencio.

20.- ¿Por qué no intentáis por último fabricar vosotros y vosotras mismas un títere como los de la obra? Podéis intentarlo con calcetines viejos y distintos materiales como botones, telas etc... para hacerles los ojos, la nariz y demás detalles.





HASTA LA SIGUIENTE

FUNCIÓN...

